

Kiitos LIFAair-tuotteen valinnasta! Saat pian nauttia elämälaatua parantavasta suomalaisesta tekniikasta ja innovaatioista.

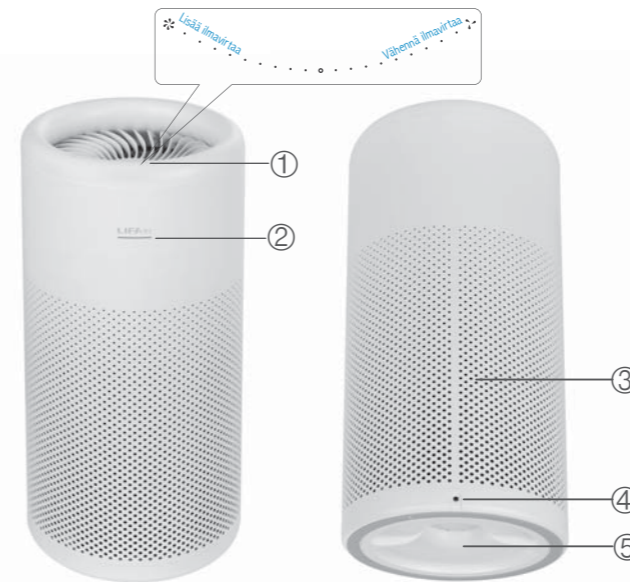
Tärkeitä turvallisuustietoja 

- Käytä vain valmistajan ilmoittamia lisäosia/lisävarusteita.
- Onnettomuuksien välttämiseksi tämä laite on pidettävä poissa lasten ulottuvilta.
- Yli 8-vuotiaat lapset sekä henkilöt, joiden fyysiset tai henkiset kyvyt tai aistit ovat alentuneet tai joilla ei ole kokemusta laitteen käytöstä voivat käyttää sitä vain, jos heille on annettu opastusta laitteen turvallisesta käytöstä, käyttöä valvotaan, ja he ymmärtävät laitteen käyttöön liittyvät riskit. Lapset eivät saa leikkiä laitteella. Lapset eivät saa puhdistaa tai huoltaa laitetta ilman valvontaa.
- Älä tuki tuuletusaukkoja. Asenna valmistajan ohjeiden mukaisesti.
- Varmista, että laite on pystyssä. Älä koskaan aseta sitä vinoon tai ylösalaisin käytön aikana.
- Irrota laite sähköverkosta, kun sitä ei käytetä pitkään aikaan.
- Älä käytä laitetta huoneessa, jossa on suuri lämpötilaero, jotta vältetään veden tiivistyminen sen sisään.
- Suojaa virtajohtoa päälle astumiselta tai puristumiselta.
- Sammuta laite ja irrota se sähköverkosta ennen kuin siirrät sitä, puhdistat sitä tai vaihdat suodatinta.
- Älä koskaan avaa virtasovittinta, jotta vältetään sähköiskujen vaara ja takuu pysyy voimassa.
- Älä käytä laitetta kuumissa ja kosteissa tiloissa, kuten kylpyhuoneissa.
- Laitteen turvallisuuden ja häiriöttömän toiminnan varmistamiseksi älä istu sen päälle tai aseta sen päälle tavaroita.
- Älä aseta mitään esineitä säleikköön, liikkuviin osiin tai ilman tulo- ja lähtökanaviin.
- Älä aseta laitetta suoraan ilmastointilaitteen alle, jotta estetään veden tiivistyminen.
- Huolto tulee antaa pätevän huoltoasentajan tehtäväksi. Huoltoa tarvitaan, jos tuote on vioittunut, esim. jos virtajohto tai pistotulppa on vioittunut, laitteeseen on päässyt nestettä tai vieraita esineitä, laite on altistunut sateelle tai kosteudelle, laite ei toimi normaalisti tai se on pudonnut.
- Jotta estetään sähköiskun vaara, noudata huolenpitoa ja kunnossapitoa koskevia ohjeita.
- Laitetta saa käyttää vain sen mukana toimitetulla virtalähteellä.
- Laitteeseen saa syöttää vain matalaa jännitettäsiinä olevan merkinnän mukaisesti.

Pakkausluettelo



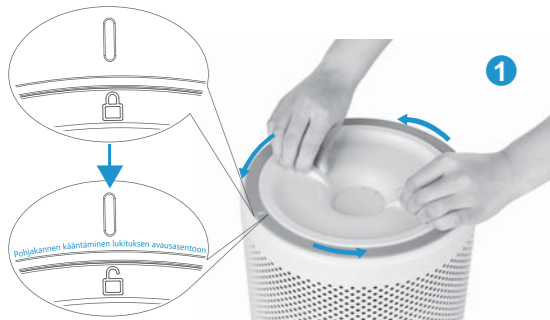
Pääyksikkö



- ① Kosketuspinta: Puhallusnopeuden muuttaminen ja automaatti- ja manuaalitilaan siirtyminen.
- ② Toimintatilan/virran merkkivalo

Valvontaohjain ei liitettyinä
Vihreä valo vilkkuu hitaasti: pienin puhallusnopeus
Vihreä valo vilkkuu nopeasti kolme kertaa: siirtyminen manuaalitilaan
Vihreä valo jää palamaan: toiminta
Valkoinen valo:
① Ensimmäinen nopea vilkkuminen kolme kertaa: siirtyminen automaattitilan esimääritettyyn puhallusnopeuteen.
② Toinen nopea vilkkuminen kolme kertaa: esimääritetyn puhallusnopeuden varmistus ja siirtyminen automaattitilaan

- ③ Ilman sisääntulo
- ④ DC-virtaliitin (virtasovittimen liitäntä)
- ⑤ Pohjakansi



1 Peitä lattia pehmeällä kankaalla tai muulla suojalla, käännä pääyksikkö ylösalaisin sen päälle ja avaa pohjakansi kiertämällä sitä. (Varmista, että DC-virta on katkaistu)

2



2 Irrota pohjakansi.

3



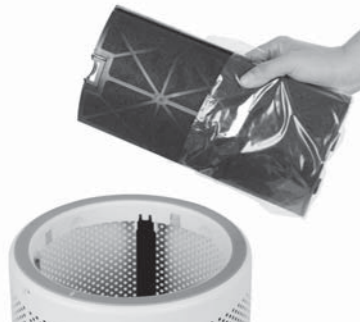
3 Pidä HEPA-suodattimen yläosasta kiinni kahdella kädellä ja irrota se nostamalla.

4



4 Irrota pääyksikön sisällä olevat neliosaiset aktiivihiililevyt. (irrota hiililevy painettuasi kiinnikettä sormella – ks. kuva)

5



5 Poista aktiivihiililevyn kosteusuojapussi

6



6 Aseta neliosainen aktiivihiililevy pääyksikön sisään. (Varmista, että hiililevyn alaosassa olevat jatkeet osuvat pääyksikön uriin.)

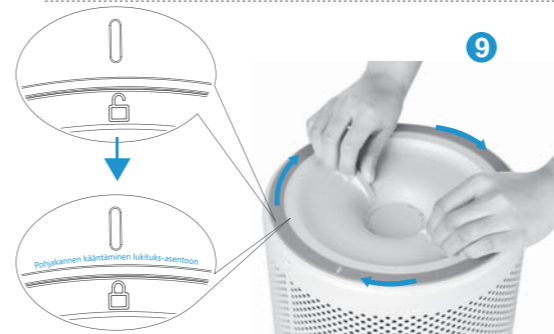


7 Varmista, että jatkeet ja urat ovat kiinnittyneet toisiinsa, kun hiililevyt on asetettu pääyksikön sisään.

8



8 Aseta suodatin takaisin pääyksikköön ja sulje alakansi



9 Lukitse pohjakansi (kierrä myötäpäivään lukitusasentoon)

10



10 Asennus on valmis. Nosta pääyksikkö pystyyn

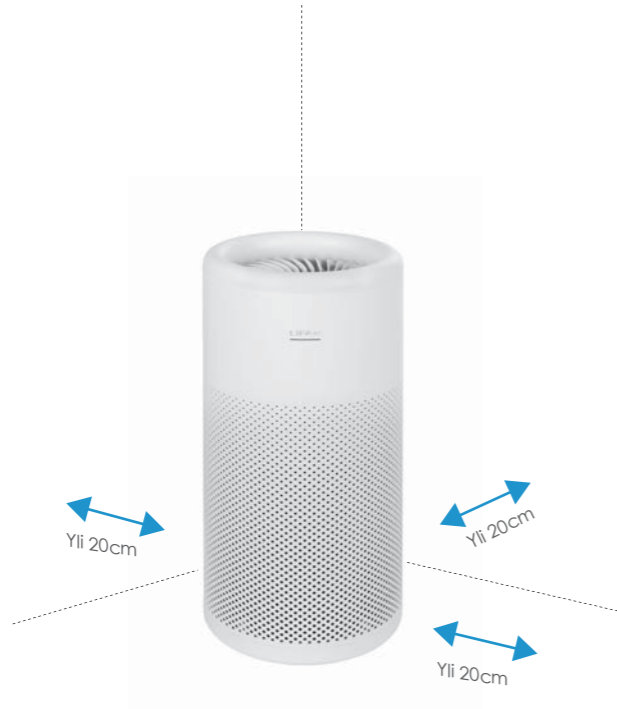
### Virtalähteen kytkeminen



Irrota pääyksikön DC-virtaliittimen suojamuovi, ota virtajohto esiin ja kytke se virtalähteeseen. Ensimmäisellä käyttökerralla tuote on oletusarvoisesti automaattitilassa (tehdasasetus on 50 %:n puhallusnopeus; jos käyttäjä on tehnyt manuaaliset asetukset, käytetään ennen virran katkaisua voimassa ollutta asetusta).

## Oikea asettelu

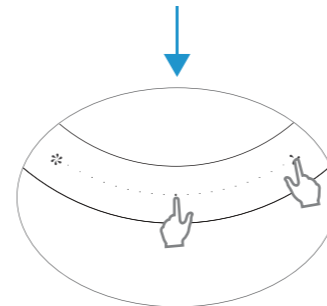
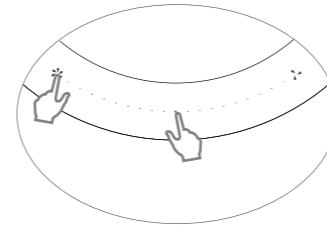
Jotta ilmapuhdistin toimii parhaalla tavalla, varmista, että ilman tulokanavat ovat riittävän etäällä seinästä ja muista esteistä.



Huomaa: Tämän ohjekirjan kuvat ovat viitteellisiä ja voivat poiketa hieman lopullisesta tuotantomallista. Tutustu aina itse tuotteeseen.

- \* Tässä tuotteessa on automaattinen ja manuaalinen tila, ja se soveltuu erilaisten tilanteiden vaatimuksiin.
- \* Ensimmäisellä käyttökerralla tuote on oletusarvoisesti automaattitilassa (tehdasasetus on 50%:n puhallusnopeus; jos käyttäjä on tehnyt manuaaliset asetukset, käytetään ennen virran katkaisua voimassa ollutta asetusta).
- \* Tuotteessa on muistitoiminto, joka tallentaa ennen virran katkaisua käytössä olleen puhallusnopeuden.

## Automaattinen tila



## Automaattinen tila:

1. Jos säädät puhallusnopeuden manuaalisesti minimiarvoon (vihreä LED-valo sykkii), laite palaa automaattisesti esiasetettuun puhallusnopeuteen 30 sekunnin kuluttua.
2. Jos säädät puhallusnopeuden manuaalisesti johonkin muuhun arvoon, laite palaa automaattisesti esiasetettuun puhallusnopeuteen 20 sekunnin kuluttua.
3. Ensimmäisellä käyttökerralla tuote on oletusarvoisesti automaattitilassa (tehdasasetus on 50%:n puhallusnopeus; jos käyttäjä on tehnyt manuaaliset asetukset, käytetään ennen virran katkaisua voimassa ollutta asetusta).

## Esimääritetyn puhallusnopeuden säätäminen automaattitilassa

1. Puhaltimen esimääritetyn puhallusnopeuden säätäminen tehdään seuraavasti:

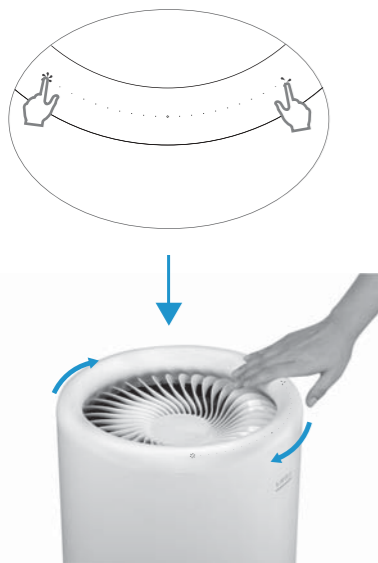
- a. Säädä puhallusnopeus minimiinsä (vihreä LED sykkii), ja pidä painikkeita "❄️" ja "o" painettuna yhtä aikaa noin 2 sekunnin ajan. Kun valkoinen LED on vilkkunut kolme kertaa, vihreä valo jää palamaan pysyvästi.
  - b. Säädä puhdistimen puhallusnopeus käyttämällä pääyksikössä olevaa kosketuspintaa (toimenpide pitää suorittaa loppuun ennen kuin vihreä LED vilkkuu nopeasti kolme kertaa 10 sekunnin sisällä, tai laite siirtyy manuaaliseen tilaan).
  - c. Pidä kuvakkeita "o" ja "❄️" painettuna yhtä aikaa 2 sekunnin ajan. Kun valkoinen LED on vilkkunut kolme kertaa, vihreä valo jää palamaan ja automaattisen tilan puhallusnopeus on asetettu.
2. Käyttäjällä voi siirtyä automaattisen tilan puhallusnopeuden säätöön LIFAair-tuotteen valvontaohjaimen avulla.

## Siirtyminen manuaalisesta tilasta automaattiseen tilaan

Kun suoritat loppuun yllä olevat puhdistimen puhallusnopeuden säädön vaiheet, tuote siirtyy automaattiseen tilaan.

Huomaa: Laitteen kehityksen ja ohjelmistopäivitysten vuoksi tässä annettu kuvaus ei välttämättä vastaa käyttöliittymää. Tutustu aina itse tuotteeseen.

## Manuaalinen tila



## Manuaalinen tila:

1. Säädä puhallusnopeus manuaalisesti minimiarvoon (vihreä LED-valo sykkii).
2. Pidä kuvakkeita "⏻" ja "⏮" painettuna yhtä aikaa 2 sekunnin ajan. Kun vihreä LED on vilkkunut kolme kertaa, vihreä valo jää palamaan ja puhdistin siirtyy manuaaliseen tilaan.

Manuaalisessa tilassa käyttäjä voi koskettaa puhdistinta jäsäättää näin puhallusnopeutta omanmieltyksensä mukaan.  
Puhallusnopeus kasvaa, kun kosketuspintaa pyyhkäistään "⏻" painikkeen suuntaan.  
Puhallusnopeus pienenee, kun kosketuspintaa pyyhkäistään "⏮" painikkeen suuntaan.

## Siirtyminen automaattisesta tilasta manuaaliseen tilaan

Kun suoritat loppuun yllä olevat manuaalisen tilan säädön vaiheet, tuote siirtyy manuaaliseen tilaan.

## Suodattimen vaihto (Varmista, että pääyksikkö pysähtyy, irrota virtajohto ja puhdista tai vaihda sitten suodattimet)

Puhdistimen pääyksikön voi liittää pariin LIFAair-valvontaohjaimen (LAMO1/LAMO1a/LAMO2) kanssa, jolloin ohjaimesta voi tarkistaa, pitääkö suodatin puhdistaa ja vaihtaa.

## Esisuodattimen puhdistus



Puhdista esisuodatin: Irrota neljä hiillilevyä ja puhdista ne ulkotiloissa harjalla varustetulla kuivapuhdistuslaitteella. Puhdista pöly hiillilevyjen ulkopinnalta. Kun puhdistus on valmis, aseta hiillilevyt takaisin pääyksikön sisään. Hiillilevyjen puhdistusajan voi nollata liittämällä puhdistimen pariin LIFAair-valvontaohjaimen (LAMO1/LAMO1a/LAMO2) kanssa.

Huomaa: Älä puhdista esisuodatinta kostealla pyyhkeellä, jotta se ei tukkeudu.

Tuotteen nimi: Smart Air Purifier

Tuotteen tyyppi: LA352C

Hiukkasten puhdistusteho (CADR): 330m<sup>3</sup>/h

Kumulatiivinen hiukkaspuhdistuksen massa (CCM): Taso P4

Formaldehydin puhdistusteho (CADR): 140m<sup>3</sup>/h

Kumulatiivinen formaldehydin puhdistuksen massa (CCM): Taso F4

Formaldehydin puhdistustehokkuus: korkea taso

Hiukkasten puhdistustehokkuus: korkea taso

Melutaso: 66dB (A)

Käyttötilan pinta-ala: 23m<sup>2</sup>–39m<sup>2</sup>

Huomaa: Käyttötilan pinta-ala noudattaa kansallista standardia GB/T18801-2015 ja perustuu hiukkasten CADR-arvoon. Yllä olevat suoritusarvot ovat standardin GB/T18801-2015 mukaisia ja ne on varmennettu ulkopuolisessa laboratorioissa käyttäen nokihiukkasia tai kaasumaisia epäpuhtauksia.

## Vianetsintä

### Eikö puhdistin toimi?

Tarkista, onko virtajohto liitettynä.

Tarkista, onko puhdistimen puhallusnopeus minimissään.

Tarkista, onko pohjakansi lukitusasennossa.

### Onko käyntiääni kova?

Tarkista, onko suodatin asennettuna.

Tarkista, onko hiilipatruunan suojaussit poistettu.



Käytä vain valmistajan toimittamaa tai laitteen kanssa myytyä vaunua, tukea, kolmijalkaa, kannatinta tai pöytää. Kun käytetään vaunua, ole varovainen liikkuaessasi vaunua/laitetta, jotta vältetään kaatumisesta aiheutuva loukkaantuminen.



Tuotteen oikea hävittämistapa. Tämä merkki ilmaisee, että tuotetta ei saa hävittää muun talousjätteen kanssa EU:n alueella. Jotta estetään hallitsemattomasta jätteen hävittämisestä aiheutuva vaara ympäristölle ja ihmisten terveydelle, kierrätä laite vastuullisesti, jotta materiaalit saadaan uudelleen käyttöön. Voit palauttaa laitteen käyttämällä yleisiä keräysjärjestelmiä tai ottamalla yhteyttä jälleenmyyjään, jolta tuote hankittiin. Jälleenmyyjä voi vastaanottaa tuotteen kierrätettäväksi.